



Récepteur connecté éclairage

Référence : 80135523

- Allumez ou éteignez à distance les lumières d'une ou plusieurs pièces de votre logement directement depuis votre smartphone grâce à l'application enki. Ajoutez des accessoires enki (télécommande ou interrupteur, détecteur de mouvement ou d'ouverture, etc.) pour personnaliser le contrôle de vos éclairages.
- Installez ce récepteur connecté pour créer un va et vient sans travaux et ajoutez un ou plusieurs nouveaux interrupteurs dans votre maison. Vous pourrez piloter vos éclairages et créer vos propres scénarios avec la box enki. Par exemple :
 - Éteindre automatiquement les lumières des chambres des enfants à 21h
 - Allumer la lumière dès qu'une personne entre dans la cuisine
 - Allumer la lumière de la cuisine et du salon matin et soir pour simuler une présence
 - Créer un scénario bienvenue lorsqu'une personne passe le pas de la porte en automatisant l'allumage des lumières du hall d'entrée



Box ENKI



Application ENKI



Téléchargez gratuitement l'application

DANGER D'ÉLECTROCUTION

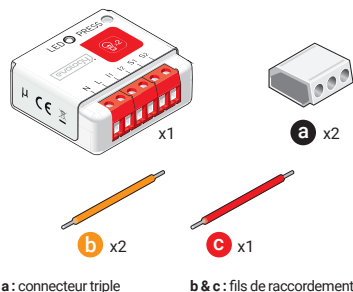


AVANT TOUTE INSTALLATION ASSUREZ-VOUS D'AVOIR COUPÉ L'ALIMENTATION ÉLECTRIQUE SOUS PEINE D'ÉLECTROCUTION.

Coupez directement l'alimentation depuis le coffret électrique, pour éviter tout risque d'électrocution. Ce récepteur est conçu pour une utilisation sous tension, une mauvaise installation peut entraîner un incendie ou un choc électrique. Si vous ne vous sentez pas à l'aise avec les installations électriques, veuillez consulter un professionnel. Le module encastré doit obligatoirement être installé ET connecté en suivant scrupuleusement les instructions de cette notice.

Nous ne pouvons être tenus pour responsables en cas d'accident ou de dommages dus au non-respect des instructions de montage. Coupez l'alimentation avant toute intervention et n'effectuez aucune modification si la LED scintille en vert.

Inclus dans la boîte



a : connecteur triple

b & c : fils de raccordement

Installation

Entrées / Sorties du récepteur



N - Entrée Neutre

L - Entrée Phase

I1 - Entrée pour l'interrupteur filaire 1

I2 - Entrée pour l'interrupteur filaire 2

S1 - Sortie 1 (contrôlée par I1)

S2 - Sortie 2 (contrôlée par I2)

Attention : Chaque terminal peut accepter un câble de 2.5 mm² maximum

Procédure d'installation au niveau de l'interrupteur filaire

- Coupez le courant.
- Démontez l'interrupteur filaire qui pilote les lampes que vous souhaitez raccorder.
- Câblez le récepteur connecté selon le schéma en figure 1
- Remontez l'interrupteur filaire.
- Remettez le courant.
- Vérifiez que l'installation fonctionne comme avant, si ce n'est pas le cas coupez l'alimentation et vérifiez le câblage (figure 1)

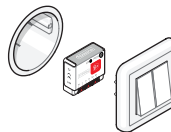


Schéma d'installation

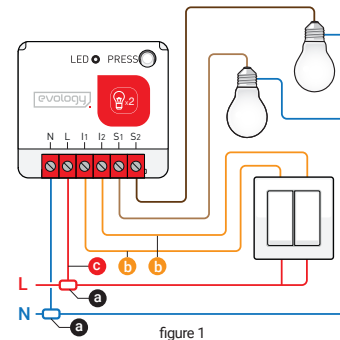


figure 1

Auto-détection du type d'interrupteur

Le module dispose d'un système d'auto-détection qui détermine le type d'interrupteur filaire (va et vient ou pushbutton) câblé en entrée.

Note : La même configuration est appliquée pour les 2 entrées (I1 et I2). Il n'est pas possible de combiner un interrupteur va et vient avec un interrupteur pushbutton. Pour relancer l'auto-détection, il est nécessaire de réinitialiser manuellement le module encastré (voir en cas de dysfonctionnement).

Procédure d'installation au niveau de la lampe

- Coupez le courant.
- Démontez la lampe que vous souhaitez raccorder.
- Câblez le récepteur connecté selon le schéma en figure 2
- Remontez la lampe.
- Remettez le courant.
- Vérifiez que l'installation fonctionne comme avant, si ce n'est pas le cas coupez l'alimentation et vérifiez le câblage (figure 2)

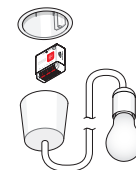


Schéma d'installation

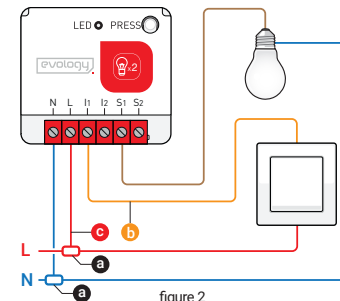


figure 2

Mise en route avec la box enki

- 1 Mettre le récepteur connecté sous tension.
- 2 Ouvrez l'application enki et assurez-vous d'avoir installé la box enki.
- 3 Dans l'onglet « Mes Objets », ajoutez un objet en cliquant sur le « + » et sélectionnez la marque « EVOLOGY », choisissez dans la liste le récepteur connecté éclairage.
- 4 Suivre les indications de l'application enki.
- 5 La box enki reconnaît automatiquement votre récepteur. Suivez les instructions de l'application pour enregistrer l'objet.
- 6 Votre récepteur est maintenant visible dans « Mes Objets ».
- 7 Rendez-vous dans l'onglet « Mes Scénarios » pour créer vos propres scénarios.

En cas de dysfonctionnement

- 1 Supprimez l'objet dans l'application enki.
- 2 Appuyez plus de 5 secondes sur le bouton du récepteur. La LED scintille orange. Appuyez à nouveau une fois sur le bouton pour valider la réinitialisation. Si la réinitialisation se déroule correctement, la LED clignote en rouge et en vert, sinon elle s'arrête de clignoter. Recommencez si nécessaire.
- 3 Votre récepteur a retrouvé sa configuration d'origine.
- 4 À partir de l'application enki, ré-apparez le récepteur (voir « mise en route »).

Ajouter une télécommande/interrupteur

Pour ajouter une télécommande/interrupteur (compatible EnOcean®) vous devez entrer en mode appairage.

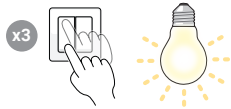
Pour le canal 1 (I1/S1)

Depuis le récepteur connecté
(récepteur connecté raccordé et sous tension)

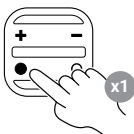


1a Lancez l'appairage en effectuant 3 appuis consécutifs sur le bouton du récepteur. La LED scintille en rouge.

Depuis l'interrupteur filaire



1b Actionnez l'interrupteur 3 fois. L'éclairage raccordé en S1 clignote, cela signifie que le Canal 1 (I1 / S1) est en mode « Appairage/désappairage ».



- 2 Vous disposez de 30 secondes pour appairer votre émetteur en appuyant sur le bouton de votre choix, celui-ci pilotera l'ampoule du canal 1.



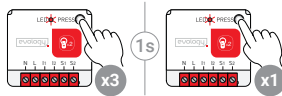
3a La LED du récepteur scintille 2 fois en vert, confirmant l'appairage des deux appareils.



3b La lumière s'arrête de clignoter, confirmant l'appairage des deux appareils.

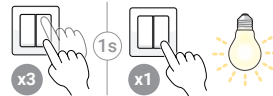
Pour le canal 2 (I2/S2)

Depuis le récepteur connecté
(récepteur sous tension)



1a Lancez l'appairage en effectuant 3 appuis consécutifs sur le bouton du récepteur. La LED scintille en rouge. Attendez 1 seconde et effectuez un nouvel appui sur le bouton du récepteur.

Depuis l'interrupteur filaire



1b Actionnez l'interrupteur 3 fois. Attendez 1 seconde puis effectuez un nouvel appui sur l'interrupteur. L'éclairage raccordé en S2 clignote, cela signifie que le Canal 2 (I2 / S2) est en mode « Appairage/désappairage ».

Note : Reprenez les étapes 2 et 3a/3b pour appairer votre émetteur.

Utilisation de la télécommande



Note : Les boutons de la télécommande fonctionnent par paire (A ou B).

- 1 Passez le module encastré en mode appairage et choisissez le canal désiré (voir "Ajouter une télécommande/interrupteur" 1a ou 1b).
- 2 Appuyez sur l'un des boutons de la télécommande (paire A ou B). Le bouton activera le canal sélectionné (ON), le bouton opposé le désactivera (OFF). Les autres boutons de l'émetteur peuvent être appairés avec le second canal (I2/S2) du module encastré.

Désappairage de la télécommande/interrupteur

Pour le canal 1 :

Effectuez la procédure identique à l'appairage (voir "ajouter une télécommande/interrupteur") en prenant soin d'appuyer sur le bouton qui pilote votre lumière (I1/S1).

Pour le canal 2 :

Effectuez la procédure identique à l'appairage (voir "ajouter une télécommande/interrupteur") en prenant soin d'appuyer sur le bouton qui pilote votre lumière (I2/S2).

Caractéristiques techniques

- Alimentation : 230V AC 50Hz
- Puissance moteur maximum : 2 x 1150 W (charge résistive)
- Température de fonctionnement : de 0°C à 40°C
- Fréquence radio centrale : 868.3 MHz
- Bande de fréquences utilisées : 868.0 à 868.6 MHz
- Puissance radio maximale : +3dBm
- Portée du signal : 20-30 mètres en intérieur
- EEP (Profil EnOcean®) : D2-01-12


Précautions d'usages

- N'utilisez jamais l'appareil s'il n'est pas correctement installé et placé à l'intérieur d'une boîte de raccordement conforme aux normes en vigueur.
- Tenez le produit éloigné de toute source aquatique.

Déclaration de conformité

Par la présente, ID-RF SAS déclare que cet équipement radio est conforme à la directive RED 2014/53/EC. Le texte intégral de la déclaration de conformité de l'UE est disponible à l'adresse internet suivante : www.leroymerlin.fr sous la référence 80135523.

Recyclage

La présence de ce symbole  sur un produit indique que ce dernier est conforme à la directive européenne 2012/19/UE. Renseignez-vous sur les dispositions en vigueur dans votre région concernant la collecte séparée des appareils électriques et électroniques. Respectez les réglementations locales et ne jetez pas le produit avec les ordures ménagères ordinaires. La mise au rebut correcte d'anciens produits permet de préserver l'environnement et la santé.

Garantie et assistance

Si vous avez besoin d'une assistance ou d'informations supplémentaires, consultez le site Web leroymerlin.fr/support ou contactez l'assistance Leroy Merlin (N° Azur) :

0 810 634 634 Service 0,05 € / appel + prix appel

Certificats de conformité

- EN 60669-1 : 1999+A1:02+A2:08 - EN 60669-2-1 : 2004+A1 : 09+A12 : 10
- EN301489-01 V2.1.1 - EN301489-03 V2.1.1
- EW 62479 : 2010
- EN300220-2 V3.1.1
- 2012/19/EC WEEE Directive
- 2006/95/EC
- 2014/35/EU

Approbations et certifications



Importé en Europe par ID-RF SAS : 121 rue des Hêtres, 45590 Saint-Cyr-en-Val France.

EVOLOGY est une marque ADEO utilisée sous licence par ID-RF SAS. Distribué par Leroy Merlin France : rue Chanzy, Lezennes, 59712 Lille Cedex 9.